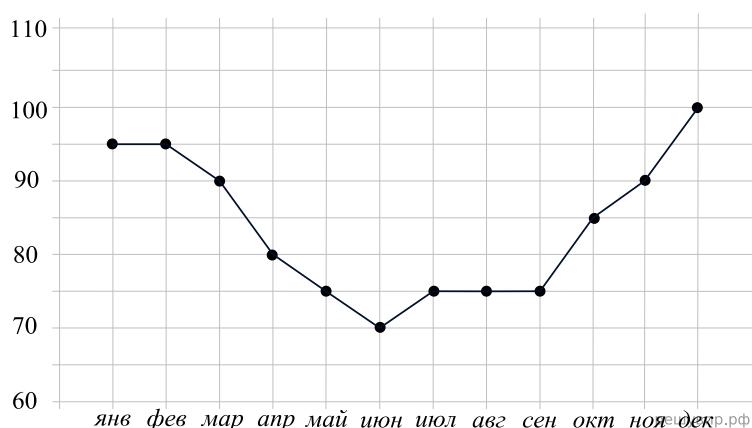
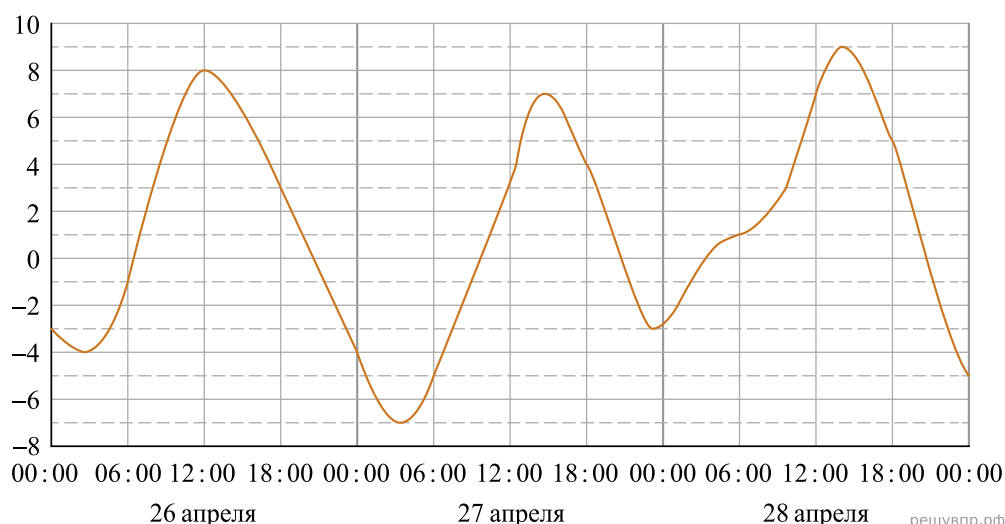


1. Потребление электроэнергии измеряется в киловатт-часах (кВт · ч). Жирными точками показано потребление электроэнергии в некоторой стране в течение 2016 года в миллиардах кВт · ч. Для наглядности точки соединены линиями. Данные округлены до 5 млрд кВт · ч.



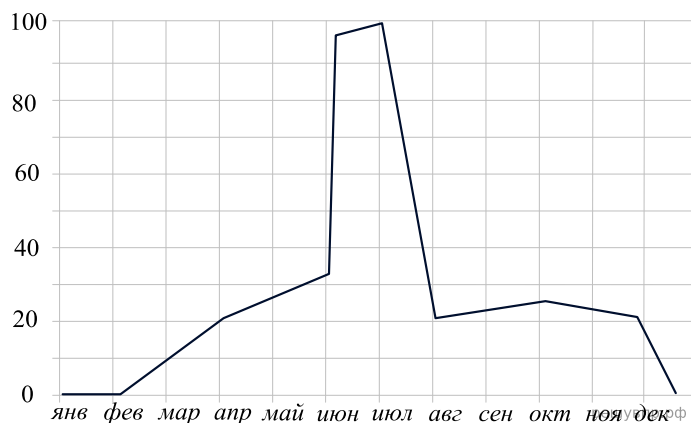
На диаграмме видно, что потребление электроэнергии в середине года существенно ниже, чем в начале и конце года. Чем это можно объяснить? Можно ли предположить, в каком полушарии находится эта страна – в Южном или в Северном? Можно ли что-то сказать о том, суровые ли зимы в этой стране? Напишите два-три предложения, в которых кратко выскажите и обоснуйте своё мнение по этим вопросам.

2. На графике отражено изменение температуры в течение трёх дней в апреле. Температура воздуха измеряется в градусах цельсия.



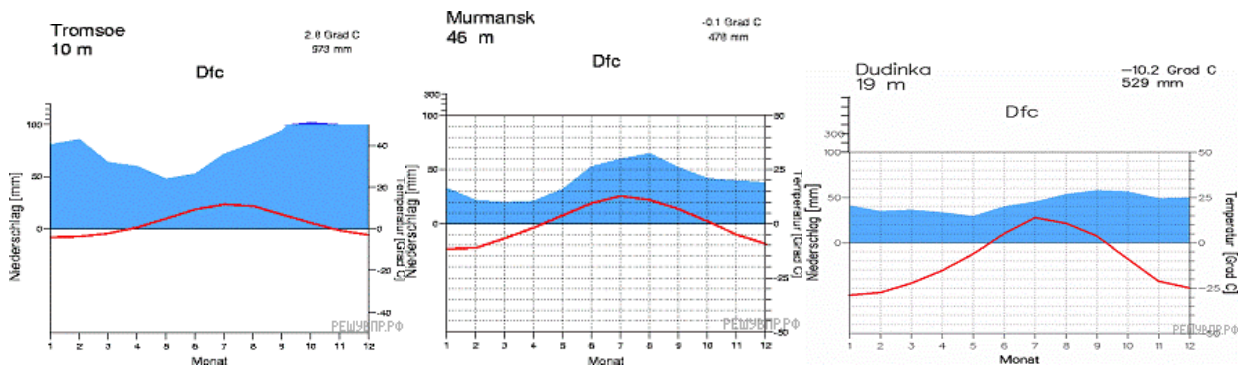
На диаграмме видно, что температура в конце апреля, второго весеннего месяца, сильно колеблется в зависимости от времени суток и даже достигает отрицательных значений ночью. Может ли город находиться в зоне экватора? А в субтропиках? Как вы думаете, в каком полушарии находится этот город? Напишите два-три предложения, в которых кратко выскажите и обоснуйте своё мнение по этим вопросам.

3. На графике отражено изменение количества телезрителей спортивного футбольного канала, транслирующего исключительно российский футбол (Российская Премьер-лига, Футбольная национальная лига, матчи сборной), в течение 2018 года. Количество людей измеряется в тысячах.

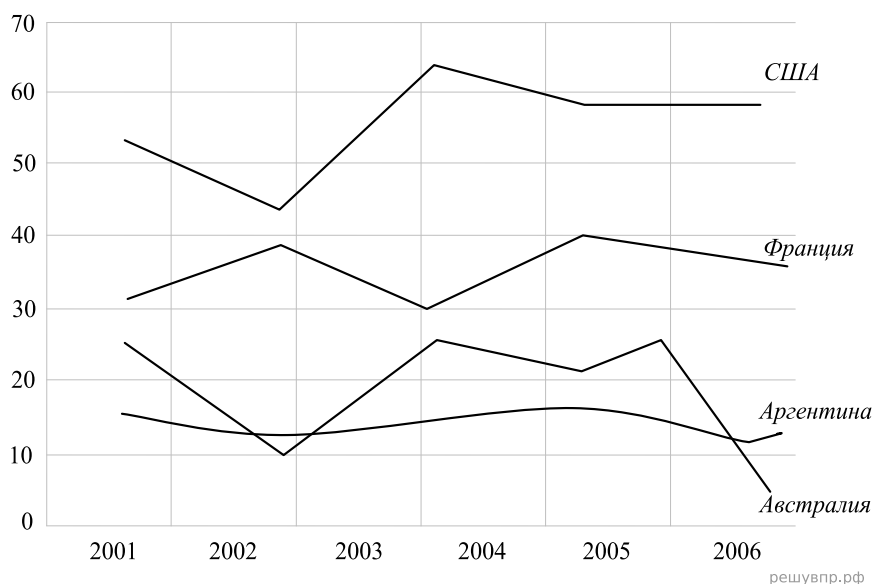


На диаграмме видно, что число зрителей резко увеличилось в июне, а в июле достигло своего пика. Как вы думаете, с каким футбольным событием это связано? Почему количество зрителей зимой практически равно 0? Учитывая погодные условия в нашей стране, попробуйте объяснить причину этого спада. Напишите два-три предложения, в которых кратко выскажите и обоснуйте своё мнение по этим вопросам.

4. На диаграмме показаны изменения температуры и количество осадков на протяжении календарного года в трех городах. Эти города находятся за полярным кругом, но на разном расстоянии от Атлантического Океана (они расположены в порядке увеличения расстояния). Попробуйте предположить, чем может быть обусловлено то, что температура в городе Тромсе выше, а зима менее сурова, несмотря на то, что этот город находится севернее других городов? Какие еще географические явления влияют на температуру и на осадки? Напишите два-три предложения, в которых кратко выскажите и обоснуйте своё мнение по этим вопросам.



5. Годовое производство пшеницы — это суммарная масса всех сортов пшеницы, выращенная в стране в течение года. Обычно измеряется в млн тонн. Урожайность пшеницы (в ц/га) — масса пшеницы в центнерах по отношению к общей площади посевных площадей в гектарах. На диаграмме показано производство пшеницы в млн. тонн в четырёх странах: во Франции, в Аргентине, в США и в Австралии за шесть лет, начиная с 2001 года. Рассмотрите диаграмму и прочтите фрагмент сопровождающей статьи.

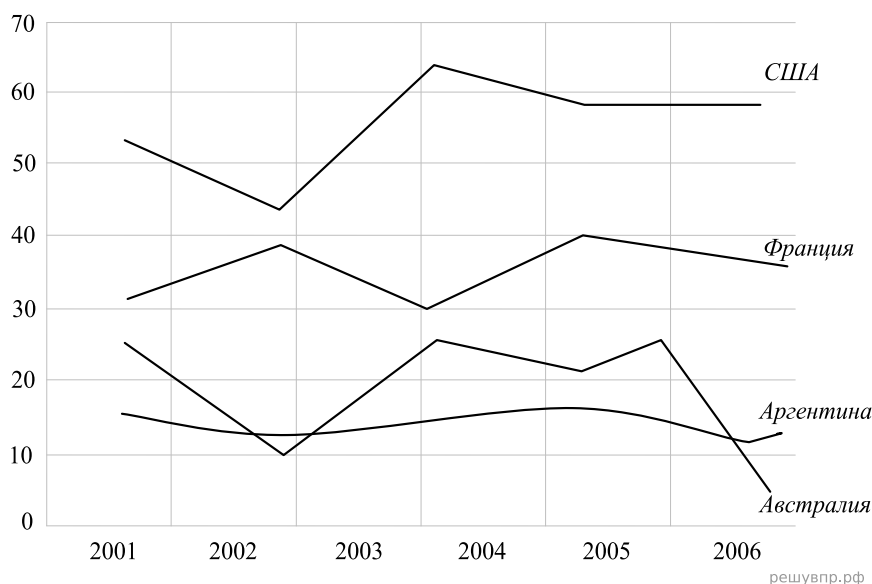


В 2002 году в США, особенно в южных штатах, всё лето стояла жара и жестокая засуха, свирепствовали лесные пожары. Всё это негативно сказалось на урожае зерновых, в частности пшеницы. В том же году невероятно сухая погода в Австралии также привела к гибели посевов, но самая сильная засуха в Австралии случилась четыре года спустя — в 2006 году. Тогда производство сельскохозяйственных культур в этой стране упало на 20 %, сильнее всего пострадало производство пшеницы.

Назовите ещё один-два фактора, кроме погодных условий, которые могут повлиять на производство пшеницы в той или иной стране.

В США в 2003 году наблюдается резкий рост производства пшеницы. Похожая ситуация в Австралии в 2003 году. Чем можно объяснить такие пики производства после неудачных лет?

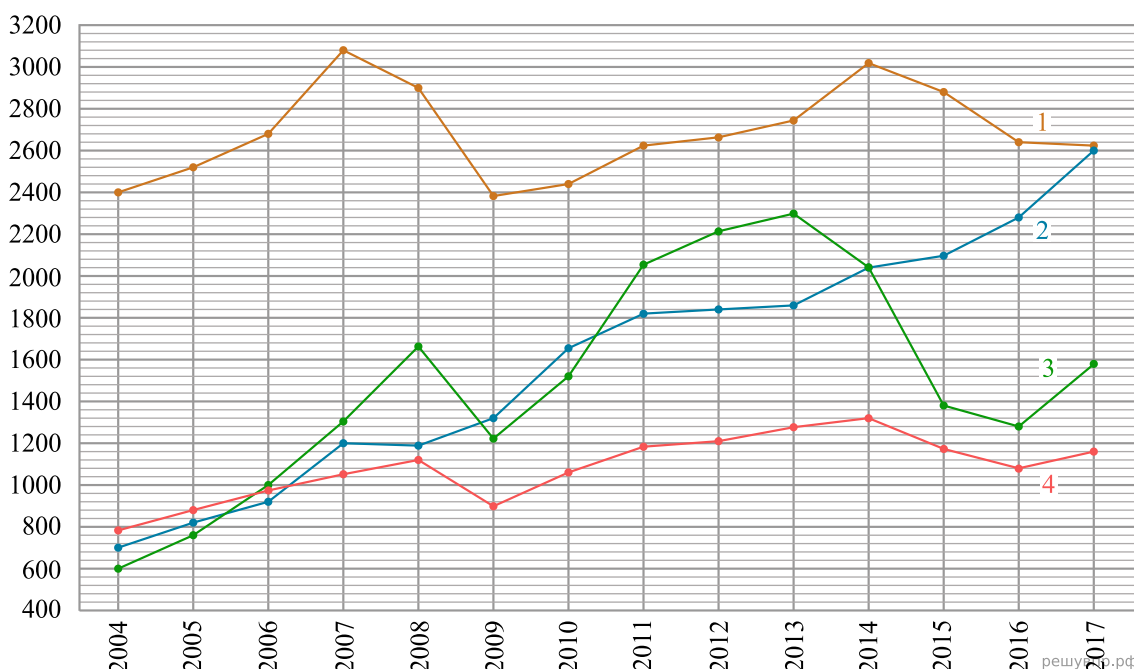
6. Годовое производство пшеницы — это суммарная масса всех сортов пшеницы, выращенная в стране в течение года. Обычно измеряется в млн тонн. Урожайность пшеницы (в ц/га) — масса пшеницы в центнерах по отношению к общей площади посевных площадей в гектарах. На диаграмме показано производство пшеницы в млн. тонн в четырёх странах: во Франции, в Аргентине, в США и в Австралии за шесть лет, начиная с 2001 года. Рассмотрите диаграмму и прочтите фрагмент сопровождающей статьи.



В 2002 году в США, особенно в южных штатах, всё лето стояла жара и жестокая засуха, свирепствовали лесные пожары. Всё это негативно сказалось на урожае зерновых, в частности пшеницы. В том же году невероятно сухая погода в Австралии также привела к гибели посевов, но самая сильная засуха в Австралии случилась четыре года спустя — в 2006 году. Тогда производство сельскохозяйственных культур в этой стране упало на 20 %, сильнее всего пострадало производство пшеницы.

Назовите ещё три-четыре страны, сильно зависящих от экспорта сельскохозяйственных культур.
 Назовите три-четыре фактора, негативно влияющих на сельское хозяйство.

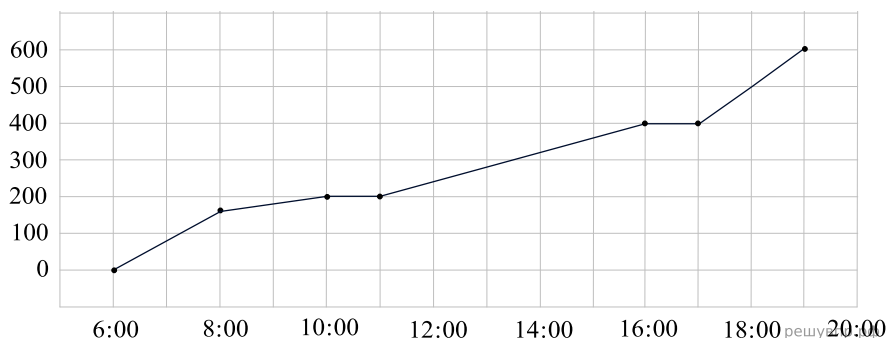
7. Валовой внутренний продукт (ВВП) — суммарная стоимость всех товаров и услуг, произведённых за год во всех отраслях экономики на территории государства. С помощью ВВП экономисты оценивают состояние экономики, объём финансовой сферы и производства, направленного на потребление. ВВП отражает успешность хозяйственной и активность экономической деятельности страны. На диаграмме показано изменение ВВП в млрд долларов США за четырнадцать лет, начиная с 2004 года, в четырёх странах, отмеченных цифрами 1, 2, 3 и 4. Это страны Великобритания, Индия, Россия и Мексика соответственно. Рассмотрите диаграмму и прочтите фрагмент сопровождающей статьи.



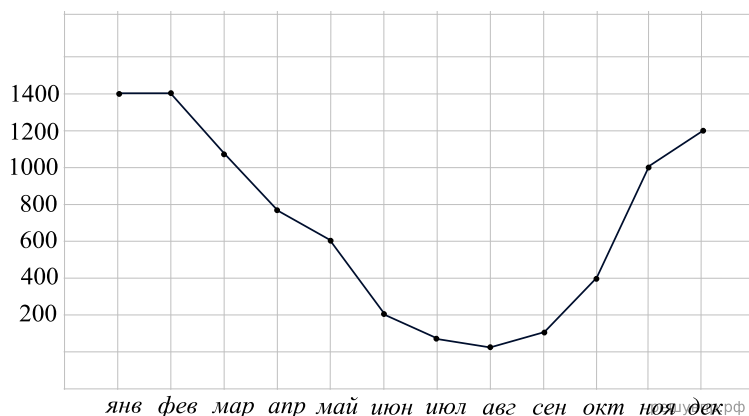
В конце 2008 года в мире начался финансово-экономический кризис, который проявился в виде сильного снижения основных экономических показателей в 2009 году в большинстве стран с развитой экономикой; некоторые страны оказались на грани банкротства. Несмотря на это, в некоторых азиатских странах ВВП имел положительную динамику. Например, в Индии ВВП в 2010 году вырос более чем на 30 % по сравнению с 2007 годом, в то время как, например, в Великобритании данный показатель за эти 3 года упал более чем на 20 %.

С чем может быть связан рост экономики в такой стране как Индия? Какие исторические кризисы напоминают по масштабу события 2008 года? Приведите хотя бы один пример.

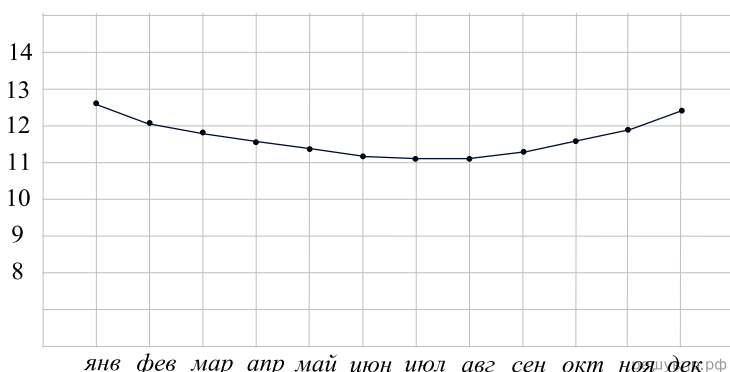
8. На рисунке представлен график движения автомобилиста из Кахамарки в Уарас (Перу), расстояние между которыми можно принять за 600 км. На горизонтальной оси отложено время, а на вертикальной оси — расстояние от Кахамарки в километрах. Для вашего удобства график представлен в виде ломанной линии. Проанализировав график, опишите поездку (оцените наличие или отсутствие дорожных происшествий, остановок, пробок и платных дорог.) Какова средняя скорость движения автомобилиста на всём маршруте? На платных дорогах скорость значительно выше



9. На графике изображено потребление газа в небольшом городе по месяцам в течение года. По горизонтальной оси отложены месяцы, по вертикальной оси — потребление газа в тыс кубометров. Проанализируйте данные графика и ответьте на вопросы: «В каком полушарии предположительно находится город? Можно ли что-то сказать про суровость зим в этом городе?» Напишите 2-3 предложения, в которых кратко выскажите и обоснуйте своё мнение по этим вопросам.



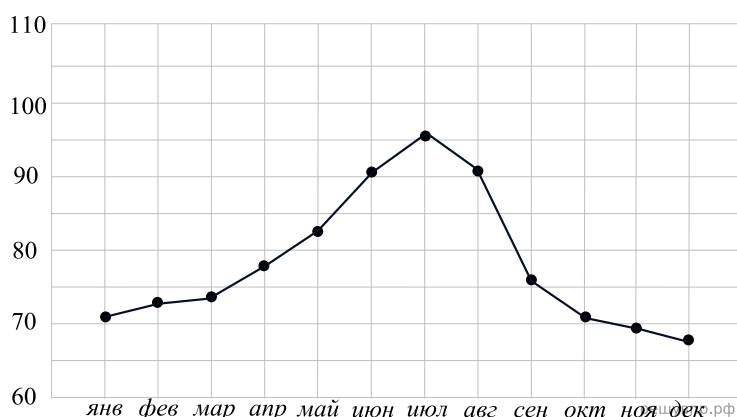
10. На рисунке изображен график среднемесячной продолжительности светового дня в некоторой столице. В каком полушарии находится данный город? В каком климатическом поясе он расположен? Напишите два-три предложения, в которых кратко выскажите и обоснуйте своё мнение по этим вопросам.



11. На рисунке изображен график среднемесячной продолжительности светового дня в крупном городе некоторого государства. В каком полушарии находится данный город? Может ли он быть близок к экватору? Напишите два-три предложения, в которых кратко выскажите и обоснуйте своё мнение по этим вопросам.

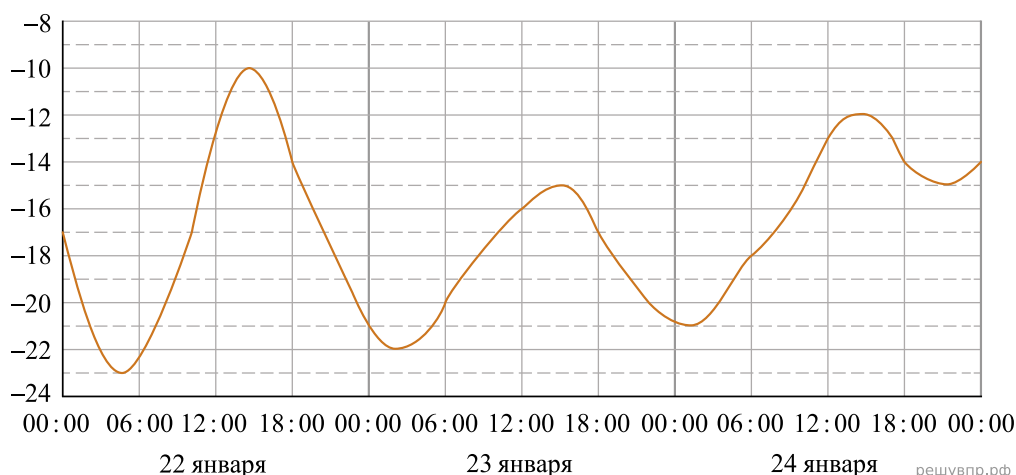


12. Потребление электроэнергии измеряется в киловатт-часах (кВт · ч). Жирными точками показано потребление электроэнергии в некоторой стране в течение 2016 года в миллиардах кВт · ч. Для наглядности точки соединены линиями. Данные округлены до 5 млрд кВт · ч.



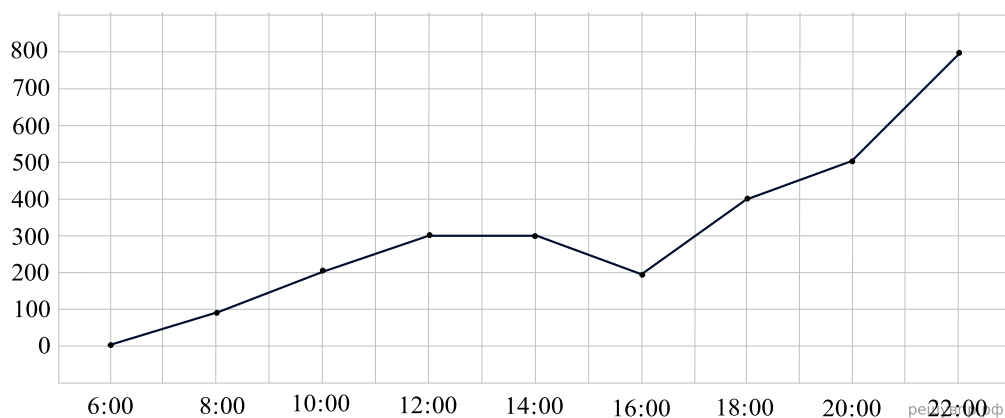
На диаграмме видно, что потребление электроэнергии в середине года существенно выше, чем в начале и конце года. Чем это можно объяснить? Можно ли предположить, в каком полушарии находится эта страна – в Южном или в Северном? Можно ли что-то сказать о том, суровые ли зимы в этой стране? Напишите два-три предложения, в которых кратко выскажите и обоснуйте своё мнение по этим вопросам.

13. На рисунке показано изменение температуры воздуха на протяжении трех суток в некотором городе. По горизонтали указывается дата и время суток, по вертикали — значение температуры в градусах Цельсия.

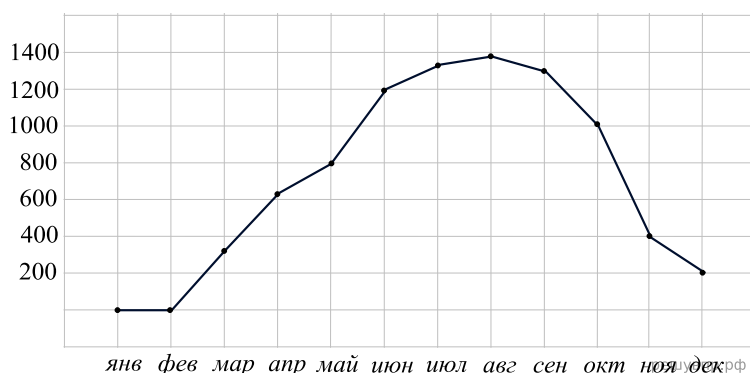


На диаграмме видно, что температура в конце января, в самом начале календарного года сильно колеблется в зависимости от времени суток и даже достигает очень низких отрицательных значений ночью. Может ли город находиться в зоне субтропиков? Как вы думаете, в каком полушарии находится этот город? Насколько близко город расположен к теплому течению? Напишите два-три предложения, в которых кратко выскажите и обоснуйте своё мнение по этим вопросам.

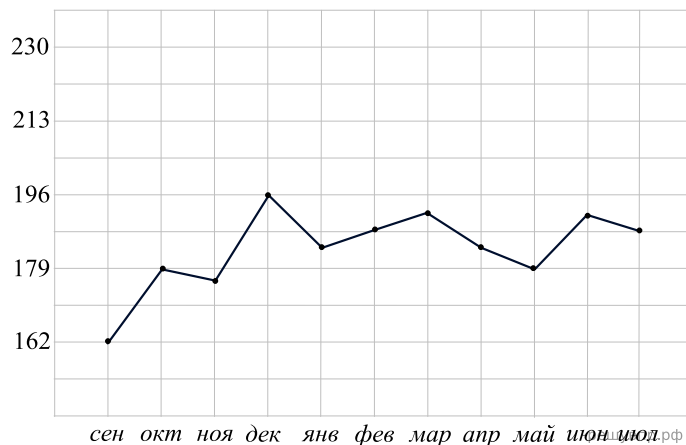
14. На рисунке представлен график движения автомобилиста из Фортин Хенераль Дьяс в Фош Ду Игуасу (Парагвай), расстояние между которыми можно принять за 800 км. На горизонтальной оси отложено время, а на вертикальной оси — расстояние от Фортин Хенераль Дьяс в километрах. Для вашего удобства график представлен в виде ломанной линии. Проанализировав график, опишите поездку (оцените наличие или отсутствия дорожных происшествий, остановок, пробок и платных дорог.) Какова средняя скорость движения автомобилиста на всём маршруте? На платных дорогах скорость значительно выше



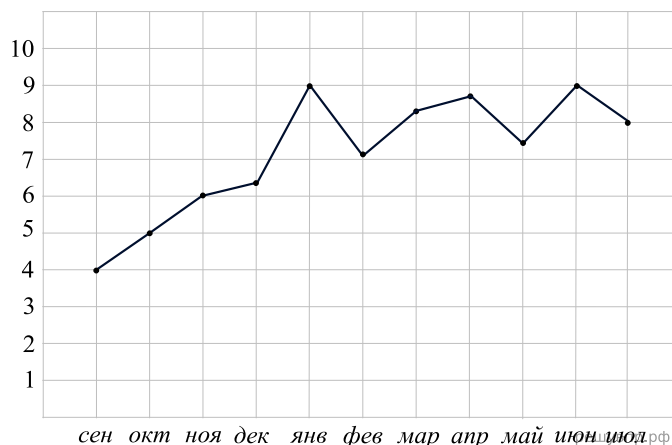
15. На графике изображено потребление газа в небольшом городе по месяцам в течение года. По горизонтальной оси отложены месяцы, по вертикальной оси — потребление газа в тыс. кубометров. Проанализируйте данные графика и ответьте на вопросы: «В каком полушарии предположительно находится город? Можно ли что-то сказать про суровость зим в этом городе?» Напишите 2-3 предложения, в которых кратко выскажите и обоснуйте своё мнение по этим вопросам.



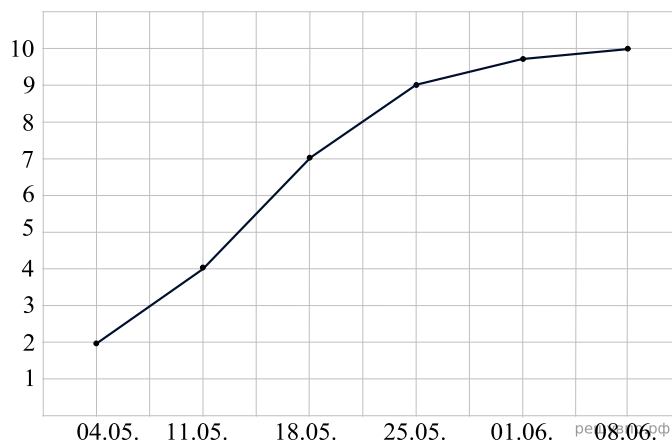
16. На графике показано изменение средних баллов при подготовке к экзамену по английскому языку. Система оценивания следующая: можно получить от 162 до 230 баллов. Набрав 200–230 баллов, экзаменуемый получит сертификат уровня C2. Набрав 180–199 баллов, сдающий получит сертификат уровня C1. Баллы ниже означают провал. На диаграмме видно, что оценки студента в течение года колеблются. О чём это может говорить? Попробуйте объяснить данные колебания. Предположите, на какой уровень владения языком будет сдан экзамен.



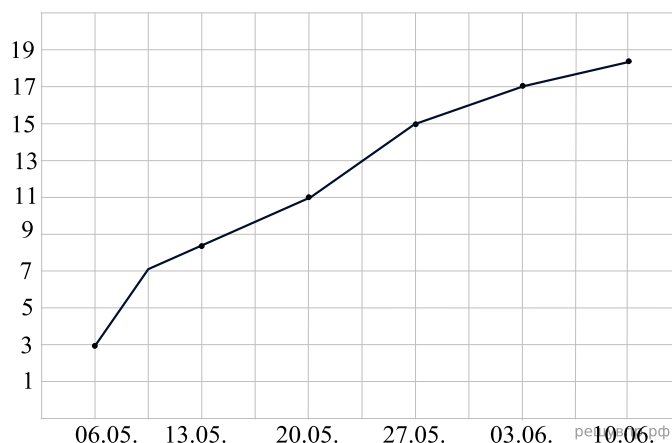
17. На графике показано изменение средних баллов по факультативной математической дисциплине «Элементарная Топология» на первом курсе бакалавриата студента Григория, окончившего школу без какого-либо уклона или какой-либо специализации. На горизонтальной оси отложены месяцы обучения, а на вертикальной оси — оценка в десятибалльной системе. Оценки 8–10 говорят об отличной успеваемости, 6–7 — о хорошей, 4–5 — удовлетворительной. Оценки 3 и ниже свидетельствуют о неуспеваемости. На диаграмме видно, что оценки студента колеблются, тенденции хаотичны. Тем не менее прирост по сравнению с началом года явно виден и говорит о многом. Чем можно это объяснить? Старательный ли студент Григорий? Чем объясняется высокий средний балл в январе?



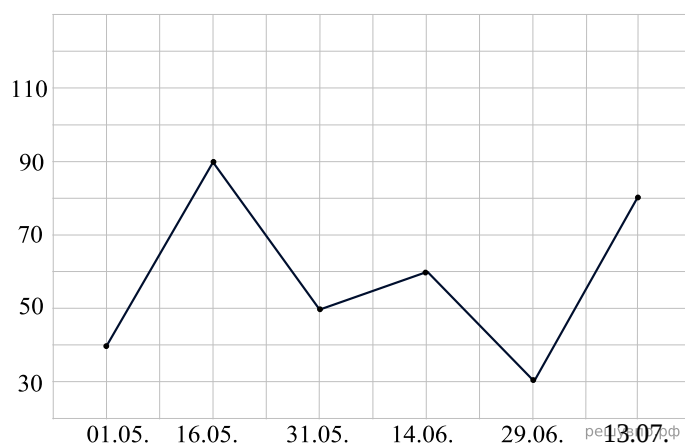
18. Агроном Фёдор Михалыч каждый понедельник осуществляет замер температуры почвы для определения наиболее благоприятных условий для посадки картофеля. Известно, что идеальные условия для посадки клубней — это температура почвы — 7–8 градусов Цельсия. Определите по графику, когда нужно сажать картофель. Чем можно объяснить повышение температуры в течение месяца? Что может навредить урожаю?



19. Агроном Анастасия Васильевна каждую среду осуществляет замер температуры грунтов в теплицах для определения наиболее благоприятных условий для посадки томатов. Известно, что идеальные условия для посадки семян — это температура земли — 15 градусов Цельсия. Определите по графику, когда нужно сажать томаты. Чем можно объяснить повышение температуры в течение месяца? Что может навредить урожаю?

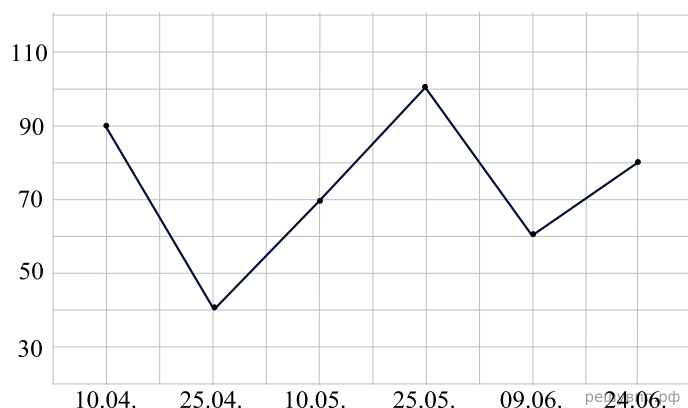


20. На графике показана загруженность аэропорта в некоторой стране, являющейся популярным направлением для туристов. На горизонтальной оси отложены дни, а на вертикальной оси — среднее количество тысяч человек в день, воспользовавшихся услугами перелета данного аэропорта.



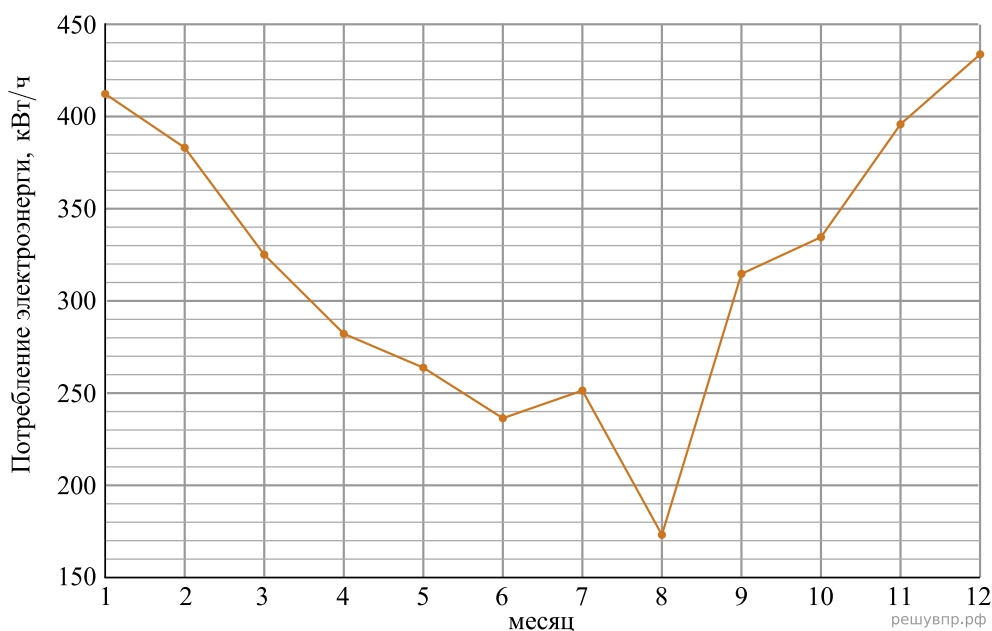
Турист Егор очень не любит суету и большие скопления народа. Поэтому, выбирая очередную страну для отдыха, он решил посмотреть на график загруженности главного аэропорта, чтобы оценить в какой месяц лучше всего взять отпуск. Опишите размышления Егора при анализе графика и предположите, какой день является самым благоприятным для этого требовательного и искушенного туриста. Определите какой это день недели, если 01.05 — это пятница.

21. На графике показана загруженность морского порта в некоторой стране, являющейся популярным направлением для туристов. На горизонтальной оси отложены дни, а на вертикальной оси — среднее количество тысяч человек в день, воспользовавшихся круизным лайнером.



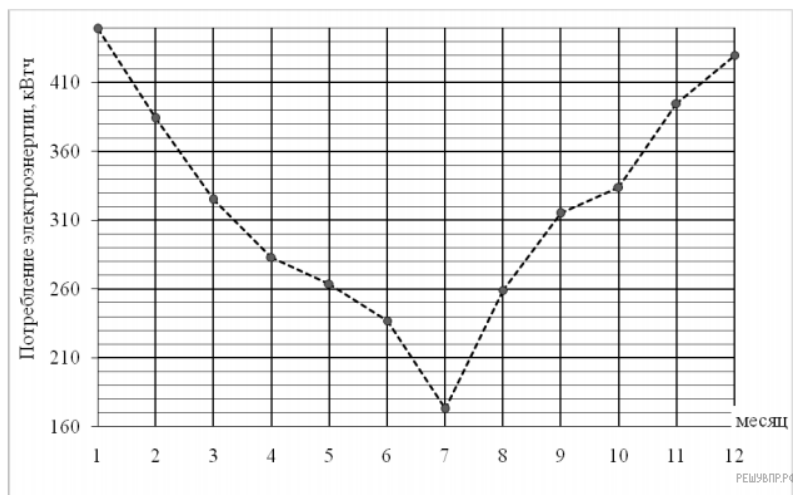
Турист и мореплаватель Евгений очень не любит суету и большие скопления народа. Поэтому, выбирая очередную страну для отдыха, он решил посмотреть на график загруженности морского порта, чтобы оценить в какой месяц лучше всего взять отпуск, оказавшись в гавани в наименее загруженный день. Опишите размышления Евгения при анализе графика и предположите, какой день является самым благоприятным для этого требовательного и искушенного морехода. Определите какой это день недели, если 24.06 — это среда.

22. На диаграмме жирными точками показан расход электроэнергии в трёхкомнатной квартире с января по декабрь 2018 года в кВт/ч. Для наглядности точки соединены линией.



По диаграмме видно, что расход электроэнергии в некоторые месяцы ниже, чем в другие. Чем это можно объяснить? Сделайте предположение о том, чем может быть вызвано резкое снижение расхода электроэнергии в августе. Напишите два-три предложения, в которых кратко выскажите и обоснуйте своё мнение по этим вопросам.

23. На диаграмме жирными точками показан расход электроэнергии в трёхкомнатной квартире с января по декабрь 2018 года в кВт/ч. Для наглядности точки соединены линией.



По диаграмме видно, что расход электроэнергии в некоторые месяцы ниже, чем в другие. Чем это можно объяснить? Сделайте предположение о том, чем может быть вызвано резкое снижение расхода электроэнергии в июле. Напишите два-три предложения, в которых кратко выскажите и обоснуйте своё мнение по этим вопросам.