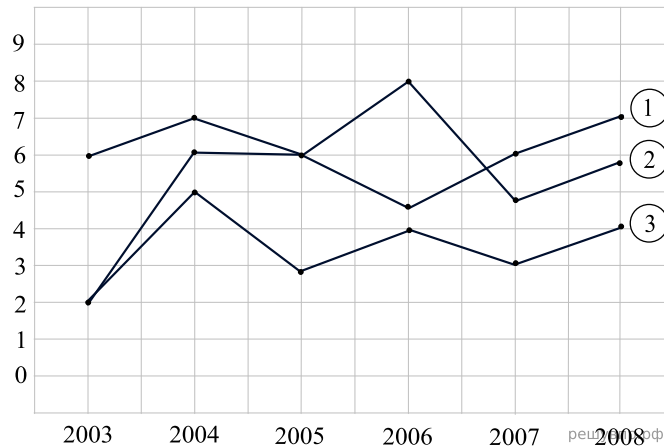


В национальном парке Амбосели (Кения) проводили перепись населения местных обитателей: жирафов, антилоп и зебр. Перед вами диаграмма, на которой показана их численность. На горизонтальной оси отложены годы, а на вертикальной оси количество особей в тысячах. Рассмотрите диаграмму и прочтите следующий текст.



В 2003 году численность жирафов оставляла желать лучшего, поскольку все они были в других близлежащих заповедниках. Тем не менее по запросу туристов власти решили их разводить, что привело к огромному скачку. В 2006 число жирафов стало невероятным, превзойдя все остальные популяции. Однако это вредило балансу в природе, поэтому власти стали перенаправлять животных в другие заповедники и национальные парки, снизив их численность на 40%, по сравнению с 2006 годом.

Популяция зебр всегда была достаточно высока, ни разу не опускавшаяся ниже показателя 4,5 тыс особей. Тем не менее в 2004 году вымерли растения, входившие в рацион питания данных непарнокопытных, что сильно ударило по их популяции. К счастью, государственная программа смогла вырастить похожий вид травы, подходящий для питания зебр, что помогло численности животных вернуться на уровень 2004 года.

Численность популяции антилоп постоянно колебалась. Каждый нечётный год она росла, а каждый чётный — падала. Объяснялось это большим количеством соперников за еду и хищников, так любивших мясо антилоп.

Численность популяции африканских слонов в 2004 году была такой же, как и численность популяции антилоп. Однако их численность падала, и в 2007 году была меньше численности популяции жирафов на 3 тыс особей. Далее их численность стала расти.

1. На основании прочитанного определите, какому животному соответствует каждый из трёх графиков.

2. По имеющемуся описанию постройте схематично график численности популяции африканских слонов в 2003-2008 годах.